

fiche 13

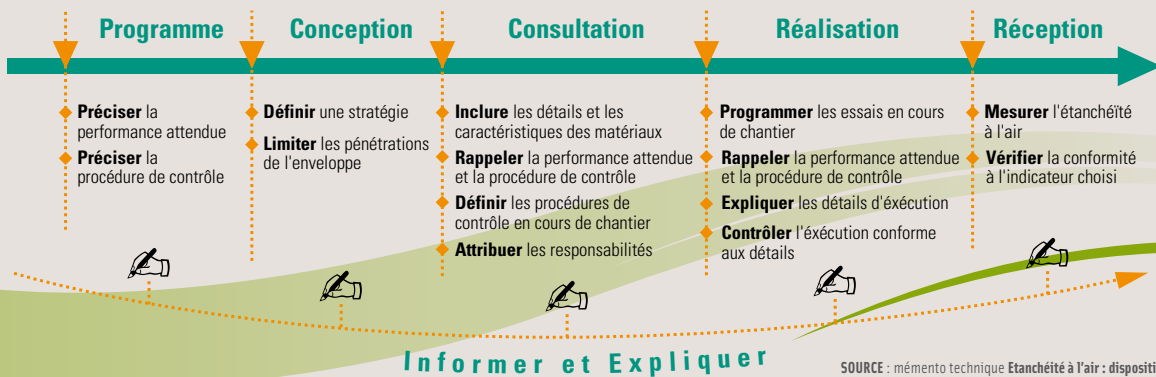
ÉTANCHÉITÉ À L'AIR

La Réglementation Thermique 2012 impose la mise en place de tests d'étanchéité à l'air. Ce test impose d'autant plus l'adaptation des pratiques de conception et d'exécution pour répondre de façon positive.

Il suppose de suivre une démarche pertinente de la phase de conception à la réalisation des travaux.

CORPS D'ÉTAT CONCERNÉS PAR LE TRAITEMENT DE L'ÉTANCHÉITÉ À L'AIR :

- MAÇONNERIE
- CHARPENTE
- MENUISERIE
- PLÂTRERIE
- PEINTURE
- ELECTRICITÉ
- PLOMBERIE
- VENTILATION
- FAÇADE
- COUVERTURE
- ACTEURS AYANT UN RÔLE DANS L'ORDONNANCEMENT, LA COORDINATION ET LE PILOTAGE DU CHANTIER



compétences



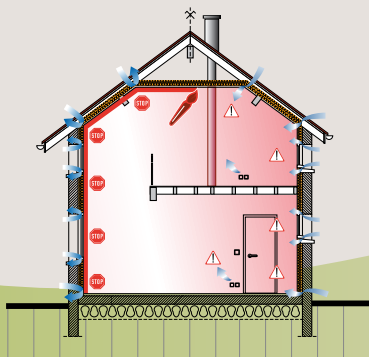
CONCEPTION & PRÉPARATION DU CHANTIER

- **ADOPTER** le principe d'une peau étanche et continue
- **ANALYSER** les liaisons entre les composants pour prévoir des matériaux qui assureront l'étanchéité
- **LOCALISER** les points singuliers à traiter
- **TRAITER** la pénétration des réseaux
- **FAVORISER** la distribution des circuits à l'intérieur du volume chauffé
- **PRIVILÉGIER** dans la mesure du possible une pénétration du réseau unique et traiter chaque percement par un scellement
- **ASSURER** un bon renouvellement de l'air intérieur
- **VEILLER** à la constitution cohérente des parois et limiter les ponts thermiques
- **TRAITER** les infiltrations d'eaux de pluies et de ruissellements et les remontées capillaires
- **VEILLER** à la cohérence de l'allotissement et de l'ordonnement des tâches pour limiter le nombre d'intervenants et assurer la continuité des dispositions retenues par le maître d'œuvre
- **UTILISER** des produits et systèmes manufacturés spécialement conçus pour obtenir une bonne étanchéité à l'air
- **SENSIBILISER** les intervenants du chantier sur l'intérêt du traitement de l'étanchéité à l'air

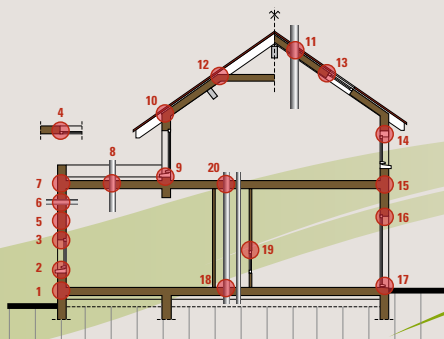
MISE EN ŒUVRE

- **APPORTER** soin et qualité dans la mise en œuvre
- **FINALISER** les détails d'exécution en concertation avec les différents corps de métiers concernés
- **PORTER** une attention particulière aux :
 - Choix des matériaux et leurs conditions de stockage
 - Tolérances dimensionnelles des supports pour assurer un assemblage parfait des composants de l'enveloppe
 - Règles de mises en œuvre des matériaux en partie courante et au niveau des points singuliers
 - Taux d'humidité maximum acceptable par les supports (eau endogène et exogène)
 - Acceptation des supports entre corps d'état
- **RÉALISER** un test intermédiaire lors de la mise hors eau/hors air du bâtiment pour corriger les défauts au plus tôt
- **INFORMER** l'occupant des précautions à prendre pour conserver un bon niveau d'étanchéité à l'air
- **REMETTRE** au maître d'ouvrage un dossier des ouvrages exécutés reprenant le détail constructif
- **REMETTRE** au maître d'ouvrage un dossier d'intervention ultérieure sur l'ouvrage pour favoriser des travaux respectueux de la continuité de l'étanchéité à l'air

PRINCIPE DE LA PEAU ÉTANCHE



LES POINTS SINGULIERS



- 1 Liaison mur / plancher bas
- 2 Liaison menuiserie / appui
- 3 Liaison menuiserie / linteau
- 4 Liaison menuiserie / tableau
- 5 Paroi courante
- 6 Traversée de paroi
- 7 Liaison mur / plancher terrasse
- 8 Traversée de plancher terrasse
- 10 Liaison mur / toiture inclinée
- 11 Traversée de toiture inclinée
- 12 Plafond de toiture inclinée
- 13 Liaison fenêtre de toiture
- 14 Liaison mur / Bloc baie et coffre VR
- 15 Liaison mur / plancher intermédiaire
- 16 Liaison porte d'entrée / linteau
- 17 Liaison porte d'entrée / seuil
- 18 Traversée de plancher bas
- 19 Trappe d'accès gaine technique
- 20 Traversée de plancher intermédiaire