

Le baromètre présente une vision synthétique régulière des tendances du marché de l'emploi sur la métropole nantaise.

MARCHE DU TRAVAIL

Publics et territoire Situation de l'emploi au 30 Sept 2014

(Source : Pôle emploi Pays de la Loire, données brutes)

Le marché du travail désigne l'opération de rencontre entre les offres et les demandes d'emploi sur un territoire défini.

DEFM : Demandeurs d'Emploi en Fin de Mois. Catégorie A : personnes sans emploi, immédiatement disponibles, tenues d'accomplir des actes positifs de recherche d'emploi, sans aucune activité réduite ; Catégorie B : avec une activité réduite de courte durée (78 heures ou moins) ; Catégorie C : avec une activité réduite moyenne ou de longue durée (plus de 78 heures)

Evolution annuelle en effectifs entre les mois de septembre 2013 et septembre 2014 :

Nous observons une hausse de 2 223 de la DEFM de catégorie A (DEFM A). Pour rappel, la hausse atteignait +2 324 en mars. Selon des publics ciblés parmi la DEFM A:
 + 2 024 DEFM A DELD (rappel : + 2 047 en juin) ; leur part augmente de 3.8 points.
 + 885 DEFM A femmes (rappel : 1 048 en mars) ; leur part baisse de 0.6 points.
 + 739 DEFM A de 50 ans et plus (rappel : + 724 en juin) ; leur part augmente de 1.1 points.
 + 88 DEFM A de moins de 25 ans (rappel : + 12 en juin) ; leur part baisse de 0.9 points.

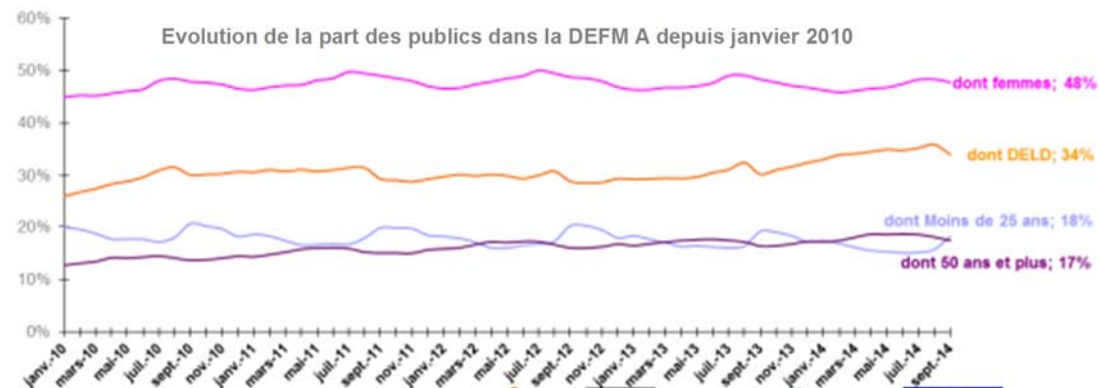
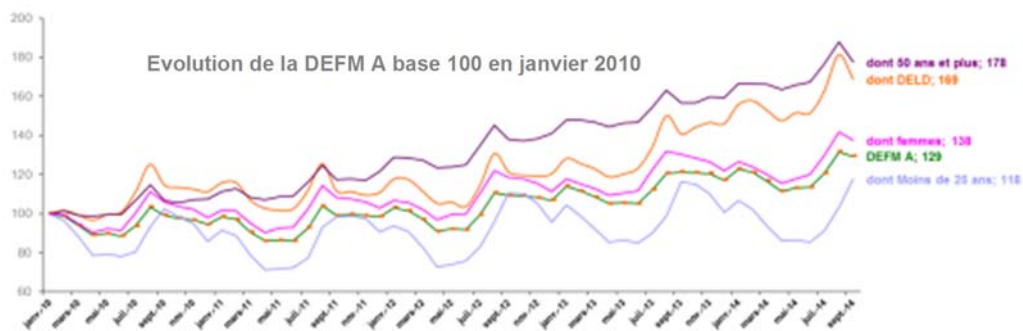
Tous ces publics ciblés sont en augmentation entre septembre 2013 et septembre 2014. La plus forte hausse en effectifs concerne à nouveau les DELD, dont la part est en très nette augmentation. Nouvelle amélioration pour les jeunes de moins de 25 ans.

Evolution annuelle en pourcentages entre les mois de septembre 2013 et septembre 2014:

A septembre 2014 : 36^{ème} mois d'augmentation annuelle de la DEFM A sur Nantes Métropole (+6.6%) mais moins forte qu'en juin (+8%).

- ✓ L'évolution annuelle de la DEFM A sur l'agglomération nantaise est moins favorable que pour la France Métropolitaine (+4.2%), la Région (+4.3%) et le département (+5.1%).
- ✓ Parmi les publics ciblés : Seuls les jeunes de moins de 25 ans affichent une hausse plus forte en septembre qu'en juin (+1.1 points).

	Sept. 2014	Poids	Evolution Annuelle Sept. 2013 – Sept. 2014
DEFM (Cat A) France Métropolitaine	3 435 698	-	+ 4.2 %
DEFM (Cat A) Pays de Loire	172 246	-	+ 4.3 %
DEFM (cat. A) Métropole nantaise	35 822	62.0% ABC	+ 6.6 %
dont moins de 25 ans	6 539	18.3% A	+ 1.4 %
dont 50 ans et plus	6 252	17.5% A	+ 13.4 %
dont Femmes	17 137	47.8% A	+ 5.4 %
dont DELD	12 213	34.1% A	+ 19.9 %
Dont Bénéficiaires du RMI-RSA	8 911	24.9% A	+ 9.4 %
Dont Publics ZUS	4 713	13.1%	+8.14%
DEFM (cat.B)	8 680	15.0% ABC	+ 3.7 %
DEFM (cat.C)	13 246	22.9% ABC	+ 13.8 %
DEFM (cat.A+B+C)	57 748	-	+ 7.7 %



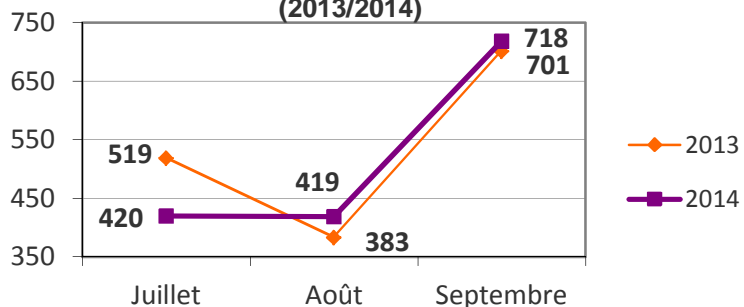
Publics et territoire au 30 Sept. 2014

Publics accueillis par la Maison de l'emploi dans les cyber-bases emploi

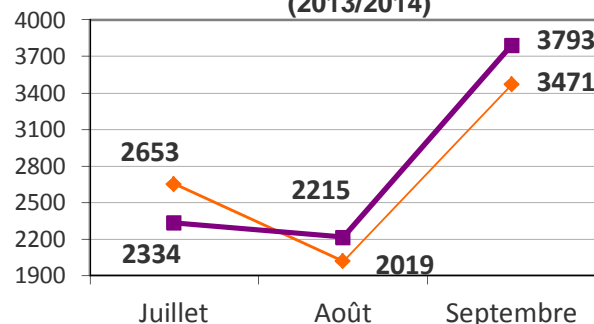
Source : Maison de l'emploi

Sites	Visites cumulées	Usagers
Bellevue	794	588
Dervallières	1273	756
Malakoff	1081	619
Est	909	663
Nord	1707	933
Rezé	478	300
Sillon	901	524
Centre	1199	581
Total	8342	4964

Nombre d'inscriptions - Juillet à Septembre (2013/2014)



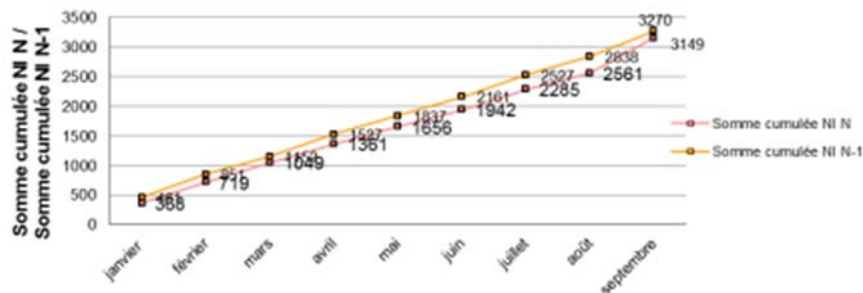
Nombre de visites - Juillet à septembre (2013/2014)



Commentaires : Sur le 3^{ème} trimestre, malgré une baisse des nouveaux inscrits, on note une fréquentation plus élevée en 2014 qu'en 2013 à la même période.

Jeunes accueillis par la Mission Locale au 30 Sept. 2014

Source : Mission Locale



↳ Suivis : Nombre de jeunes ayant eu au moins une activité sur la période (de type entretien individuel, ateliers, informations collectives)

	Femmes	Hommes	Total	EvoI 2014/2 013
Nombre de jeunes Nouveaux inscrits	1485	1664	3149	-4%
* dont niveau V et infra	712	1020	1732	-3%
Suivis	3828	4226	8054	4%
* dont niveau V et infra	2245	3014	5259	5%

Commentaires : La dynamique du premier semestre se poursuit pour les nouveaux inscrits et le suivi se conforte en passant à +4 % par rapport à la même période l'an passé.

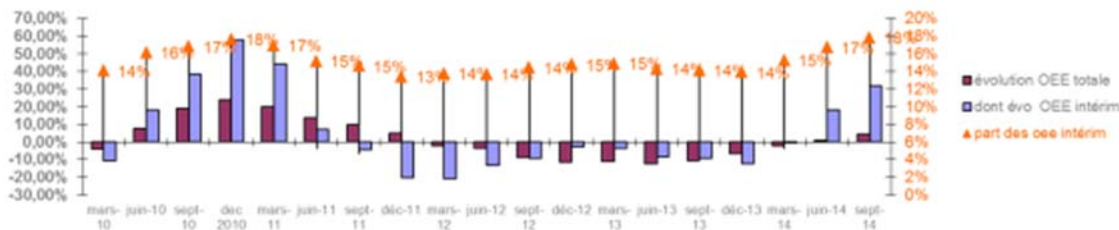
EMPLOIS et territoire

Offres d'emploi Pôle emploi au 30 Sept. 2014

	Cumul Oct. 2013 à Sept 2014	Poids	Evolution cumulée annuelle Oct. 2013 à Sept 2014
OEE – Offres d'Emploi Enregistrées	41 745		+ 4.3%
- dont industrie	1 390	3.3%	- 21.5%
- dont BTP	603	1.4%	- 24.2%
- dont Tertiaire	38 572	92.4%	+ 6.5%
- dont durables	22 110	52.96%	+6.6%
- dont temporaires	13 453	32.23%	+9.1%
- dont occasionnelles	6 182	14.81%	-11.2%
- dont OEE intérim	7438	17.8%	+ 31.8%

Source : Pôle emploi

évolution des OEE cumulées en année glissante dont OEE intérim



☺ **Emploi durable** tel que défini par Pôle Emploi : Offres d'emploi enregistrées à Pôle emploi, correspondant à des contrats d'une durée supérieure à 6 mois (CDI, CDD).
Emploi temporaire : Offres d'emploi enregistrées à Pôle emploi, correspondant à des contrats d'une durée comprise entre 1 et 6 mois (CDD, missions).
Emploi occasionnel : Offres d'emploi enregistrées à Pôle emploi, correspondant à des contrats d'une durée inférieure à un mois (CDD, missions contrats saisonniers).

Commentaires :

- ✓ Pôle emploi a collecté 41 745 offres entre octobre 2013 et septembre 2014.
- ✓ Les offres d'emploi collectées par Pôle emploi ont augmenté de 4.3 % en un an alors que la demande d'emploi (cat A) augmente dans le même temps de 6.6 %.
- ✓ Le secteur du bâtiment enregistre la plus forte baisse (24.2. % entre octobre 2013 et septembre 2014)
- ✓ Les offres d'emploi de type contrats durables représentent toujours la plus importante part des offres (plus d'une offre sur deux). Viennent ensuite les offres temporaires (une offre sur trois).
- ✓ Sur une année glissante, les offres d'emploi occasionnelles sont celles qui enregistrent la plus forte diminution (-11.2%).
- ✓ Le nombre d'offres intérimaires cumulées entre octobre 2013 et septembre 2014 s'établit à 7438. Sur un an, les offres d'emploi intérimaires ont augmenté de 31.8 %.

Défaillances d'entreprises

Tribunal de commerce de Nantes

Procédures collectives cumulées depuis le 1^{er} janvier

Données au 30 Juin 2012, 2013 et 2014.

	Du 1er janvier 2012 au 30 Sept 2012	Du 1er janvier 2013 au 30 Sept 2013	Du 1er janvier 2014 au 30 Sept 2014	Evolution 2011/2012	Evolution 2012/2013	Evolution 2013/2014
Procédures collectives cumulées depuis le 1 ^{er} janvier	477	590	565		+23.69%	-4.24%

Ces procédures permettent d'affronter les menaces de disparition de l'entreprise ou organisent sa liquidation lorsque celle-ci est devenue inévitable. Sorte de redressement anticipé, la procédure de sauvegarde permet de résoudre les difficultés de l'entreprise dans un cadre judiciaire si l'entreprise n'est pas encore en état de cessation des paiements. Dans le cas contraire, l'entreprise devra déclarer sa cessation de paiement en vue de bénéficier d'une procédure de redressement ou de liquidation judiciaire.

Ces procédures peuvent également être ouvertes sur l'assignation d'un créancier qui saisira le Tribunal ou bien sur saisine d'office de ce dernier.

Le nombre Total d'ouvertures de procédures collectives comprend:

- Le nombre de jugements d'ouvertures de sauvegarde
- Le nombre de jugements d'ouvertures de redressements judiciaires
- Le nombre de jugements d'ouvertures de liquidations judiciaires
- Le nombre de jugements d'ouvertures sur résolutions de plan

code NAF	Libellé NAF	Entreprises SEPT	Salariés SEPT	CUMUL entreprises depuis le 1 ^{er} janvier	CUMUL salariés depuis le 1 ^{er} janvier
	sans activité	0	0	0	0
01	agriculture	0	0	2	0
05 à 39	industrie	3	4	39	101
41 à 43	construction	22	56	160	445
45 à 47	commerce	16	21	111	159
49 à 53	transports	0	0	12	34
55 à 56	hébergement/restauration	7	4	65	119
58 à 96 fin	autres NAF	12	34	176	1054
	TOTAL	60	119	565	1 912

Commentaires :

En cumulé depuis le 1^{er} janvier, le nombre de procédures collectives baisse de 25 à par rapport à la même période en 2013.

Au mois septembre 2014, le nombre de procédures collectives (60 procédures) est en baisse à celui de septembre 2013 (66 procédures). Ainsi que le nombre de salariés concernés (119 contre 180 en septembre 2013)

Les secteurs de la construction et du commerce restent les plus touchés par les procédures.

ACTUALITES ECONOMIQUES

L'activité économique consiste en la production, la distribution, l'échange et la consommation de biens et services.

Tendances nationales et régionales de l'emploi

Neuf métropoles labellisées French Tech (La tribune 12/11/2014)

La secrétaire d'Etat au Numérique vient d'annoncer les villes ayant obtenu le label French Tech décerné aux écosystèmes de startups les plus dynamiques et les plus prometteurs sur les 15 candidatures formelles.

Lille, Lyon, Grenoble, Aix-Marseille, Montpellier, Toulouse, Bordeaux, Nantes et Rennes : ce sont les neuf métropoles ayant obtenu le label French Tech, décerné aux écosystèmes de startups « les plus dynamiques et les plus prometteurs » en région, afin de les rendre « identifiables à l'international » et de constituer « l'équipe de France » des écosystèmes numériques autour de la locomotive et capitale de facto de la French Tech, Paris (...).

Associations : l'emploi résiste mais la situation financière se tend (Les échos 03/10/2014)

Les créations d'associations sont dynamiques et l'emploi se maintient dans ce secteur. Mais 53 % des dirigeants d'associations se disent préoccupés par la situation financière de leur structure (...) L'engagement associatif, érigée en grande cause nationale cette année, se porte bien. Selon le rapport annuel dressé par l'association Recherches & Solidarités (R&S) à partir des statistiques de l'Acosso, l'année 2013 a vu une progression des créations d'associations de 6 % et une bonne résistance de l'emploi, globalement stable, à la crise Deux tendances qui se sont confirmées sur le premier semestre 2014. On dénombre en France 165.000 associations comptant au moins un salarié.

Elles emploient au total 1,8 millions de salariés, soit un emploi privé sur dix, et distribuent près de 37 milliards d'euros de masse salariale (...).

Pays de la Loire - Ouest France - Pays de la Loire 27/10/2014

Embellie de la situation économique régionale au 2e trimestre. Petite embellie, note l'Insee au sujet la situation économique régionale au deuxième trimestre à la hausse, l'emploi salarié (+0,4 %) se redresse dans tous les départements : hébergement et restauration +1,6 %, finances et assurances +0,9 %. Industrie et construction sont quasi-stables. Repli, en revanche, de la construction de logements : sur un an le nombre d'autorisations baisse de 25,6 % (21 % au niveau national)

Les mauvais points du décrochage scolaire (Ouest France - Pays de la Loire Novembre 2014)

L'Insee publie des chiffres préoccupants qui soulignent les inégalités sociales entre les territoires, à l'échelle de la région. Un plan de lutte a été défini (...), l'organisme public a comptabilisé cette année-là 27 000 décrocheurs du système éducatif, « soit 9 % des jeunes de 18 à 24 ans »(...) Selon l'Insee, le constat reste valable aujourd'hui. « On estime autour de 4000, le nombre de jeunes qui décrochent chaque année », souligne la Région (...) La région et le rectorat pilotent un plan de lutte contre le décrochage scolaire.

En 2012, un appel à projets régional annuel a été lancé pour « l'accompagnement préventif contre le décrochage scolaire et la rupture de contrats d'apprentissage ». 80 projets ont été validés pour accompagner plus de 1 500 jeunes en difficulté (...) La nouvelle loi sur la formation professionnelle, l'emploi et la démocratie sociale confie aux régions la coordination de la prise en charge des décrocheurs, en 2015. L'instrument de cette politique est le réseau des plateformes de suivi et d'appui aux décrocheurs (PSAD), grâce auxquelles 1 200 jeunes ont repris une formation dans l'académie de Nantes, en 2013.

Face à la crise, l'export est un remède exigeant (Ouest France - 01/10 2014)

La Loire-Atlantique brille peu sur le terrain de l'export. Pour encourager les entreprises à franchir le pas, la Chambre de commerce et d'industrie organise, depuis six ans, l'International connecting day, à Nantes. Entretien avec Jean-François Gendron, président de la Chambre de commerce et d'industrie Nantes - Saint-Nazaire et de CCI international France (...) L'ICD, c'est l'occasion de rencontrer « l'équipe de France de l'export ». Tous ceux qui ont quelque chose à vendre ou à proposer à l'international sont réunis dans un même lieu. Nous organisons, cette année, davantage d'opérations ciblées sur des filières et pour la première fois, la construction et le numérique. Une cinquantaine de pays seront représentés avec des experts, tous basés à l'étranger.

Des incontournables comme l'Allemagne, mais aussi des pays émergents, notamment ceux d'Afrique. Le dynamisme économique de la Loire-Atlantique est reconnu.

Mais le territoire ne brille pas spécialement sur le terrain de l'export (...) Le déclic, c'est la volonté du chef d'entreprise. Mais aussi une opportunité qui naît d'une rencontre, d'un déplacement. Beaucoup de patrons ne se rendent pas compte qu'ils pourraient exporter. Pour une prise de conscience, ce qui est primordial, c'est la rencontre avec ceux qui ont franchi le pas (...).

Ils vendent du sel de Guérande au Japon (Ouest France - 01/10 2014)

C'est l'histoire d'une petite boîte qui voulait jouer dans la cour des grands. Celle de producteurs de sel de Guérande qui ont souhaité interpréter une autre musique que celle écrite par de grosses sociétés. Installée depuis une dizaine d'années à Batz-sur-Mer, Trad Y Sel a tenu son pari. « Pour exister dans ce monde qui est tout petit, il fallait se diversifier. Et cela passait par l'export. » (...) nouer des relations avec le Japon a nécessité un an et demi de travail. « Les codes culturels sont très différents, ils sont très exigeants sur la propreté du produit. » Dans quinze jours, Gwenaël Rio s'envole pour Tokyo et rencontrera une dizaine de potentiels clients. « J'espère faire 30 % de mon chiffre d'affaires à l'export dans cinq ans. Je suis sur la bonne voie », observe le patron, qui trouve encore le temps le soir de manier la lousse dans les marais.

Actus locales : Les projets - Les secteurs qui recrutent

Le Fablab, atelier partagé des bricolos numériques (Ouest France 1er Octobre 2014)

Sur l'île de Nantes, trois imprimantes 3D, des outils et des machines numériques sont à disposition de tout un chacun pour créer des objets. Au prix d'une adhésion minime.

« C'est un peu le club du bricolage du XXIe siècle », définit Mona, de Ping, une association nantaise qui explore les cultures numériques pour les faire découvrir au plus grand nombre. « On y trouve des outils très basiques qui garnissent un établi (scie, tournevis, fer à souder etc.), mais aussi des machines à commandes numériques beaucoup plus pointues, des fraiseuses, une découpe vinyle, une découpe laser, une machine à coudre, etc. surtout il y a trois imprimantes 3D...

Le lieu s'appelle le Fablab plateforme C. Il est situé sur l'île de Nantes, quai des Antilles, dans le hangar 30. Il est ouvert à tous, bricoleurs, artistes, étudiants, designers, entrepreneurs, curieux. Il fonctionne comme une bibliothèque, avec une adhésion. Il démocratise la fabrication de pièces, de prototypes. Contact. Fablab, hangar 30, quai des Antilles, tél. 02 51 84 13 57 ; contact@plateforme-c.org ; www.plateforme-c.org ; Facebook association Ping

Un stand SPRO à Formathèque

Le salon de l'orientation se déroulera du 16 au 18 janvier à la Beaujoire. A cette occasion, les partenaires du SPRO (Service Public Régional de l'Orientation) tiendront un stand commun pour informer au mieux le public. Pour rappel, les membres du SPRO : Mission Locale, Fongécif, CIO, SUIO, CRIJ, Cap emploi, Pôle emploi et la Maison de l'emploi.

À Bouguenais, un atelier pour les pros (Ouest France 1er Octobre 2014)

à Bouguenais, le Fab make était inauguré hier. Cet atelier de fabrication numérique a été créé à destination des professionnels, entreprises ou étudiants porteurs d'un projet.

Ils pourront dans ce lieu matérialiser des inventions, réaliser de petites séries, donner corps à des créations de tout ordre, expérimenter l'usage d'un robot collaboratif, le cobot. Inscriptions sur www.fabmake.fr.

Un autre fablab en création à Rezé (Ouest France 1er 10 2014)

Les habitants du Sud Loire pourront aussi trouver bientôt à Rezé un atelier ouvert aux particuliers, avec imprimante 3D à disposition. Le centre socioculturel du Château a testé l'idée du Do it yourself en invitant les habitants à découvrir les outils numériques et comment se fabrique une imprimante 3D. Ces premiers ateliers en libre-service ont bien marché. Le projet est maintenant d'ouvrir le fab lab une fois par semaine (le jeudi de 18h à 22h), à partir de novembre.

Première pierre du quartier hospitalo-universitaire (Ouest France 16 octobre 2014)

Le chantier de l'IRS 2 et de l'IRS Campus a démarré. Ces deux équipements signent la première étape du futur quartier hospitalo-universitaire de l'île de Nantes (...) Sur un même site, réunir formation, recherche et soins. À proximité du futur CHU, l'IRS (Institut de recherche en santé) regroupera équipes de recherche fondamentale et clinique autour des

maladies infectieuses et des bio-statistiques. L'IRS Campus accueillera des laboratoires de recherche en thérapie génique et entreprises dans le domaine des biotechnologies. Un symbole du lien étroit entre l'université, le CHU et les structures de recherche (...).

Facteur d'emplois. Tous parlent de « stratégie prioritaire ». La recherche en santé a, en effet, nettement progressé ces dernières années. Les laboratoires, labellisés par l'Inserm (Institut national de la santé et de la recherche médicale), sont passés de 1 à 13 entre 1990 et 2009. « De 70 personnes en 1990, on arrive à plus de 1 000 personnes en 2012, rappelle la maire de Nantes, Johanna Rolland. Et en recherche biomédicale, le CHU de Nantes fait partie des dix qui comptent en France. » (...) « Un bénéfice pour l'emploi, dit aussi Christophe Clergeau, vice-président de la Région, en charge du développement économique et de l'innovation. L'IRS2, c'est 8 000 heures d'insertion sur le chantier. Et plus de 90 % d'entreprises ligériennes mobilisées. »

Le réveil de Malakoff-sur-Loire (Nantes Passion)

Après dix ans de travaux, la cité construite dans les années 1970 est raccrochée au centre-ville et ouverte sur le fleuve. Signe du changement : un nouveau cœur de quartier, avec un pôle commercial deux fois plus grand (...) Avec les commerces, le siège de Nantes Habitat, les nouveaux services, plus de 300 salariés travailleront demain au cœur de Malakoff (...) L'enjeu maintenant, c'est de passer de la transformation urbaine à la transformation sociale en travaillant

davantage avec les habitants, et en continuant d'attirer des entreprises pour permettre le développement de l'emploi pour tous (dixit Myriam Naël, adjointe au maire en charge de la politique de la Ville).

Nantes Tech décroche son label (La tribune 12/11/2014)

La métropole nantaise, dont la candidature avait mobilisé tout son écosystème numérique très organisé, a obtenu sa labellisation French Tech, comme huit autres métropoles, dont sa voisine Rennes (...) Johanna Rolland, la nouvelle maire nantaise et présidente de Nantes Métropole, avait remis officiellement le dossier de la candidature à la ministre (...) De simple tremplin pour start-up poussé par la Cantine numérique de Nantes, ce rendez-vous d'affaires a réussi en moins de quatre ans à capter près de 2.000 fondus du numérique, venus de tout l'Hexagone chercher de l'information ou des finances. La métropole nantaise organise au moins 500 événements par an consacrés au Web, (...) Un véritable écosystème et de belles réussites (...) Entre 2009 et 2012, le numérique a accouché de 170 entreprises par an dans la région. Dont quelques belles réussites comme iAdvize, My Script, 4 Mod Technology ou Lengow, qui commencent à se faire une solide réputation. En vingt ans, ce secteur a crû de 443 % et emploie, aujourd'hui, 19.200 personnes (...).

Document préparé sous la Direction de la Maison de l'emploi par le groupe ressource diagnostic : D. Maiza, E. Jussiaux, V. Bourquin, Maison de l'emploi ; J.Perron, Mission Locale ; A. Coutant, Conseil Général ; P.Guignard, Direccte – Unité territoriale de Loire-Atlantique ; C. Lamoureux, Pôle Emploi ; S. Logaridis, Nantes Métropole ; O.Mesny, Conseil Régional ; L. Segura, M. Loget ; AURAN ; D. Toulouse, Délégué du Préfet.